

水の 話

FujiClean NEWS

2022
Autumn

no. 197

【特集】

伏流水がつくる水の景勝地

名水の地・山梨の美しい景観と育水活動



特集

伏流水がつくる水の景勝地

名水の地・山梨の美しい景観と育水活動

日本で名高い富士山をはじめ、南アルプス山脈や八ヶ岳など数々の名峰を有する山梨県。

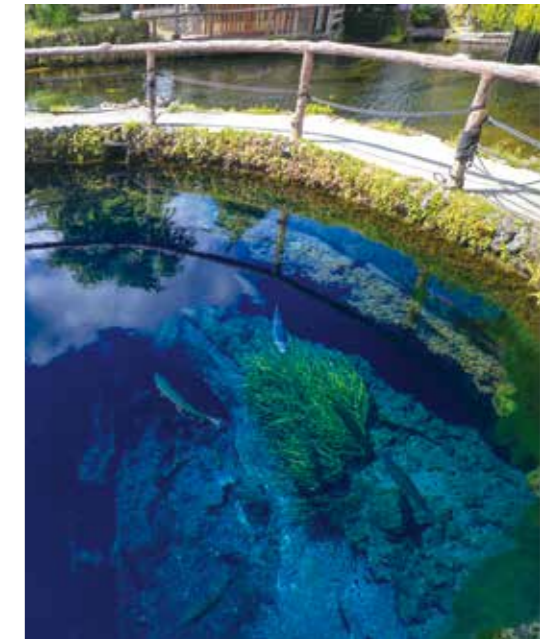
山々に降る雨や雪は、じっくりと大地に染み渡り、伏流水となって山麓へと流れていきます。

じっくりと長い年月をかけて湧き出た清廉な水は、美しい景勝地をつくり出し、

訪れる人の多くを魅了し、また地域の暮らしを支えてきました。

“天然の水がめ”と呼ばれるほどに豊かな水をたたえる山梨県の自然環境と、その背景を探ります。

忍野浅間神社のすぐ近くを流れる新名庄川。天気の良い日は、富士山に向かって流れる景観が楽しめます



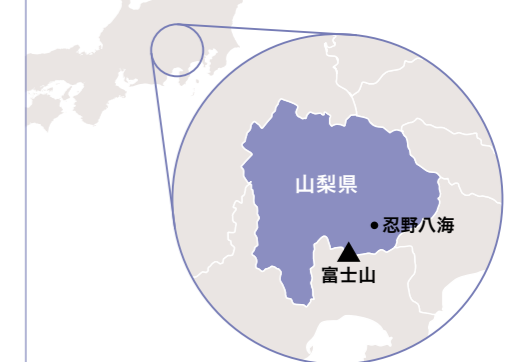
DATA

2021年10月1日現在

山梨県

(人口805,338人 面積4,465.27平方キロメートル)

山梨県は日本列島のほぼ中央に位置し、東京都、神奈川県、静岡県、長野県、埼玉県に囲まれた内陸県です。面積は日本の総面積の約100分の1にあたり、山々や清らかな水、日照などの自然環境を活かした特産物が豊富です。世界文化遺産であり日本一の高さを持つ富士山には、年間何十万人もの人々が登山に訪れるほか、その近隣にはリゾート地が並び、ハイキング、登山、釣り、スキーなどのレジャーでも人気の地です。



[取材協力・写真提供・資料提供]

- 山梨県自然共生推進課
- 株式会社桔梗屋
- 山梨県 忍野村

[参考資料]

- 富士山の大研究 知れば知るほどおもしろい日本一高い山 (江藤 初生 著/株式会社PHP研究所 発行)
- 富士山の謎をさぐる 富士火山の地球科学と防災学 (日本大学文理学部地球システム科学教室 編/築地書館株式会社 発行)
- 富士山を知る事典 (富士学会 企画/渡邊 定元・佐野 充 編/日外アソシエーツ株式会社 発行)
- 世界遺産 富士山を行く! 歴史、歩き方、楽しみ方のすべて (藤井 勝彦 著/メイツ出版株式会社 発行)
- 天に選ばれし、名水の地。山梨。

HP <https://www.pref.yamanashi.jp/water/shiru/index.html>

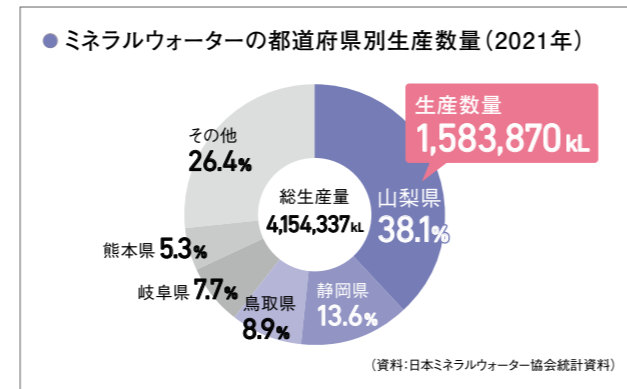
名峰の恵みを楽しむ「天然の水がめ」。

名水を生み出す、山梨の自然環境

山梨県は、東京都をはじめとする5つの都県に囲まれ、県土の約78%を森林が占めています。富士山、八ヶ岳、南アルプスなどの高い山々に囲まれた盆地を形成しているため、高い山が海からの湿った風をさえぎり、一年を通じて雨や雪が少なく晴天が多い気候です。しかし県内部で比較してみると、標高の高い山岳地域や南部では降水量が多い傾向が見られます。こうした山々に降る雨や雪は、森林を潤しながら伏流水となって、やがて県中央に位置する甲府盆地に流れ着きます。そのため山梨県は、「天然の水がめ」と呼ばれるほどに豊富な水をたたえており、湖や渓谷などの美しい景勝地や農作物、特産品をもたらしています。

中でも、今や私たちの暮らしに欠かせないミネラルウォーターは、山梨県が発祥の地です。身延町下部で湧出する名水を活用し、1929(昭和4)年に日本で初めてミネラルウォーターが発売されました。多くのミネラルウォーターが生産される背景には、山梨県が「名水百選」と「平成の名水百選」に7カ所が選出されているほどの名水の産地であることが挙げられます。山梨県の名水は、山々に降った雨や雪解け水が大地にしみ込み、20年やそれ以上とも言われる長い時間をかけて地中でろ過され、きれいな水となり、さらに地層や岩石から溶け出したミネラル分が豊富に含まれます。また山梨県の地質は、甲府盆地や富士山などの火山山麓地は玄武岩、南アルプスや奥秩父の山は花崗岩、八ヶ岳は安山岩と分かれていることで、それぞれに違った特徴をもった「おいしい水」になるのです。現在も、この地域に採水地を置いているメーカーは多く、山梨県の年間の生産量は約158万キロ

リットルと日本一を誇り、全国の約4割を占める一大産地となっています。



4つの火山が重なり合って形成された富士山

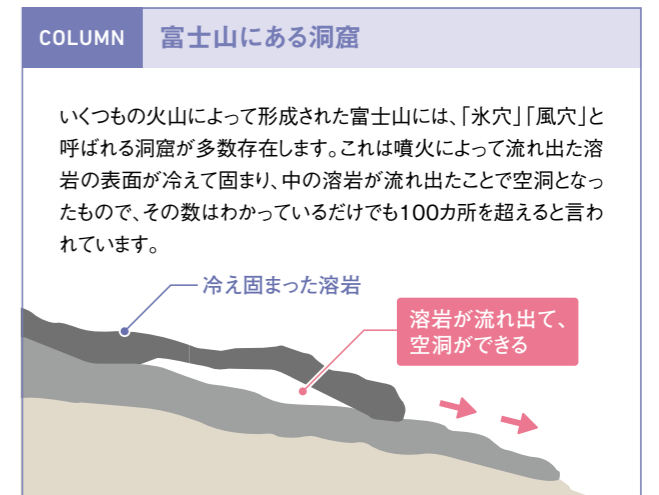
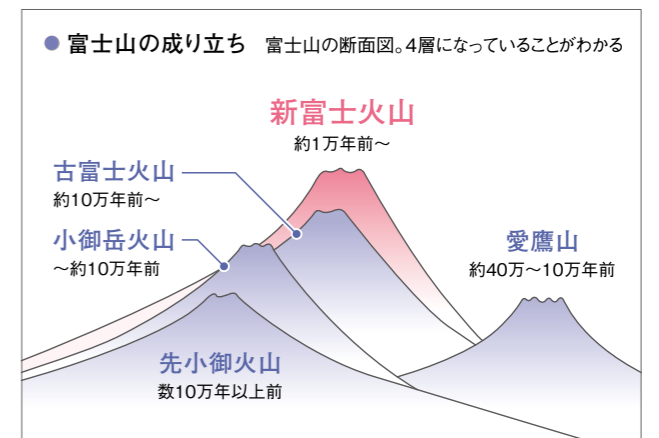
山梨県にある数々の名峰の中でも、日本一の高さを誇る富士山は「水の山」と呼ばれるほどの名水の産地であり、これまで資源と環境の両面において多くの恵みをもたらしてきました。なぜ富士山はあれほど標高が高く水の豊富な山になったのか、そこには長い歴史と成り立ちが影響しています。富士山が誕生したのは、今から数10万年前。山は火山の噴火で流れ出した溶岩が冷え固まってできますが、富士山はその繰り返しによって溶岩の層がいくつも積み重なったことで日本一の大きさにまで拡張しました。現在の富士山のある地域は、元々は海の中でした。やがてプレートの移動によって周辺地域が押し上げられて陸ができると、噴火によって富士山の元となった「先小御岳火山」が生まれました。さらに噴火を繰り返して「小御岳火山」が誕生すると、その後、中腹から溶岩が噴出して小御岳火山をまるごと飲み込み愛鷹

山の山裾まで覆い被さるような巨大な「古富士火山」ができあがりました。古富士火山は噴火を繰り返して成長し、約1万数千年前に古富士火山の山頂より西寄りの中腹で起きた噴火によってどんどんと高さを増していき、現在の富士山とほぼ同じ「新富士火山」が形成されました。つまり、現在私たちが目にする富士山は、4つの火山の噴火によって3,776メートルの高い山になることができたのです。

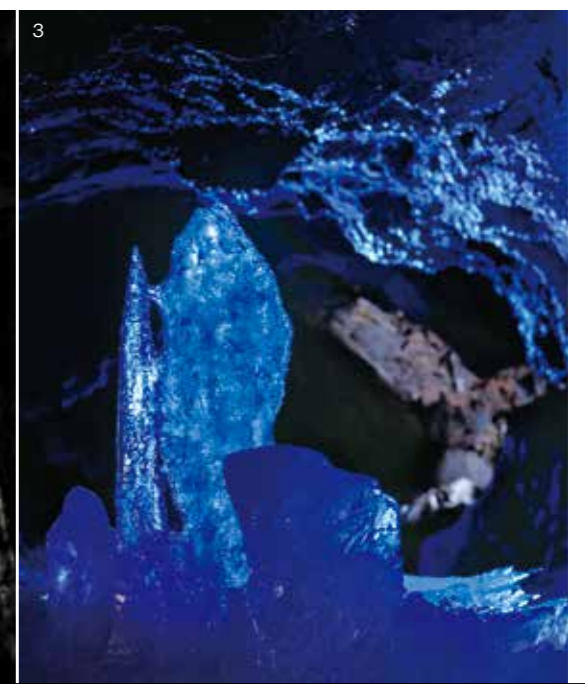
長い年月をかけて名水をつくりだす溶岩の層

4つの山が重なってできた富士山の表面は、噴火によって流れ出した火山岩や噴き出して積もった小さな岩石などのいくつもの層に覆われています。富士山には一般的な山にみられるような川がほとんどないため、降った雨や雪は、その多くが細かい穴のあいた火山岩の層を通して地下にしみ込んでいきます。そのため富士山の地下には非常に大量の水が蓄えられており、その量は年間20億トンと関東平野全域の地下水量に匹敵する量と言われています。

また現在の富士山の下にある古富士火山の層は、粘土が混ざった不透水性の溶岩で覆われているため、雨水は古富士火山よりも下にはほとんどしみ込みません。そのため新富士火山と古富士火山の間にある不透水層の上でできた帯水層に雨水は溜まり、溶岩流の断面やその隙間から長い年月をかけて麓に降りていきます。その間、地層や溶岩によってろ過されることで透明で美しい天然水となって、富士山の山麓では伏流水があふれ出した湧水群をいくつも見る事ができます。湧出量の大きな湧水としては、柿田川・三島浅間神社・猪之頭などが知られています。



1. 「甲州勝沼 ぶどうの丘」から眺める甲州盆地。眼下には桃畑が広がり、夕暮れ時は南アルプスに沈む夕陽が楽しめます
2. 溶岩流が樹木に巻き込んでできた船津胎内樹型。内部が胎内に似ています
3. 青木ヶ原樹海の東の入口に位置し、1150年以上前の噴火の溶岩によってできた鳴沢水穴。内部の気温は平均3度と低く、一年中氷に覆われています



富士山麓に湧いた伏流水がつくる忍野八海の神秘。^{おしのはっかい}

『忍野八海』誕生までの経緯

富士山の伏流水が湧き出す場所として近年注目されているのが、富士山麓に位置する忍野八海です。忍野八海は、富士山からの伏流水を水源とした、8つの湧水地ですが、その成り立ちは富士山の火山活動による溶岩流の流出が大きく関わっています。忍野村は、かつて村全体が約1万年前の富士山噴火の溶岩で堰き止められた湖(古忍野湖)でした。同時期に、富士山の湧水群と知られる富士五湖が同じ溶岩堰止湖として形成されました。富士五湖はそのまま湖として残りましたが、古忍野湖は漸次西方富士裾野と御坂山系(みさかざん)の峽間を水蝕し、掘削排水されたことで枯れてしまい、富士山の伏流水の湧水口としていくつかの池が残りました。その代表的な湧水地が、忍野八海です。富士山の中腹に降った雨、雪が、約20数年の年月をかけて溶岩や珪藻土の間で濾過されて湧き上がってきた忍野八海の水はたいへん透明度の高い名水として知られています。

富士信仰と忍野八海

2013(平成25)年6月、富士山は世界文化遺産に登録されました。文化遺産に選ばれた要因の一つは、富士山が日本人にとって「信仰の対象」として崇められてきたことにあります。古の人々にとって富士山は、高く美しい一方で、噴火を繰り返す恐ろしい山であり、神が宿る山として『遙拝』の対象となりました。噴火活動が沈静化すると『修験場』、さらに『登拝』する山へと変化すると、巡礼を通じて神仏の霊力を獲得し、擬死再生を求める富士山信仰の独特の文化が育まれていきました。

忍野八海は、富士信仰ともたいへんつながりの深い場所で、江戸時代に「富士講」と呼ばれる民衆信仰が大流行す

ると、富士登拝を行う道者たちが忍野八海の水でけがれを祓ったといわれています。1843(天保14)年、富士講の一つである大我講が、荒廃していた忍野八海のそれぞれの池に竜王を祀り再興すると、これを契機に「富士山根元八湖霊場」として富士講信者の巡礼地となりました。富士講は次第に衰退していきましたが、人々の富士山への憧憬は根強く残り、今も多くの人を惹き付けています。

海外観光客も魅了する神秘のパワースポット

現在の忍野八海は、富士山とその伏流水による美しい景観を楽しむことのできる山梨県の代表的な観光スポットとして、人気を集めています。出口池、お釜池、底抜池、銚子池、湧池、濁池、鏡池、菖蒲池の8つの池は、第一霊場である「出口池」を北極星とし、残りの7つの池を北斗七星に見立てられているなど、不思議な伝説が残されているところも魅力の一つです。例えば、忍野八海一の湧水量を誇る「湧池」の底には、水中洞窟の入り口があり富士山から続くものと考えられていますが、その全長ははまだ明らかになっていないなど、神秘的なエピソードが数多く残っています。

忍野八海は、「形状、水質、水量、保全状況、景観、仏教的思想(富士信仰)など」の観点から1934(昭和9)年に国の天然記念物に指定され、1985(昭和60)年に環境庁(現・環境省)の全国名水百選にも選定されました。そして富士山が世界文化遺産に登録されると、池がそれぞれに構成資産の一部としても認定され、さらに注目を集めるようになりました。海外からも多くの観光客が訪れるようになり、青く澄んだ湧水と麓から望む富士山の風光明媚な絶景や、茅葺屋根の建物と水車の長閑な町並みを眺めながら、穏やかな憩いのひとときを過ごしています。



1. 富士山の北東、標高約980メートルに位置する、富士五湖最大規模の面積を誇る山中湖 2. 忍野八海で最も小さいお釜池は、水深が7メートルもあり水の青さを感じられます 3. 忍野八海の再興の一環で建立された石碑には、御神歌と竜王の名が刻まれています 4. 忍野村の中を流れる阿原川の川沿い 5. お釜池から流れ出た小川では、青々とした水草と可憐な梅花藻が揺れ動きます 6. 忍野八海の水は、池の中の魚が見えるほどの透明感です

健全な水循環を守り育てる「育水」プロジェクト。^{いくすい}

豊かな水をつくり、育む、水源林の保全

豊かで良質な水や自然を将来にわたって保全していこうと、山梨県では健全な水環境を育てる「育水」という考え方を基本とした保全活動に取り組んでいます。これは、山梨県が水を活かした地域振興を図る指針として掲げている「水政策ビジョン」の一つの柱で、2016(平成28)年よりスタートしました。代表的な取り組みの一つに、水を生み出す水源林の整備管理があり、植林、間伐、下刈などを行い、健全で豊かな森林を維持し水源涵養機能を強化しています。山梨県は、県土の約78%を森林が占めており、このうち約46%を県有林が占めています。これは明治時代に相次いで発生した水害からの復興を目指して、1911(明治44)年に明治

天皇によって御下賜された御料林*が基となっており、「恩賜林」と呼ばれ県民全体で大切に守り育てられています。この県有林は、2003(平成15)年4月に国際的な基準に従って適切に管理されていることを認められたFSC森林管理認証を全国に先駆けて取得。県有林から生産された木材は、FSC認証材として幅広く活用されています。

*大日本帝国憲法下で皇室財産に編入された森林

「育水」は、特定非営利活動法人朝倉川育水フォーラムが活動理念を表す言葉として創作し、2011年3月に商標登録をした言葉です。山梨県は「育水」の考え方に賛同し、共同利用の承認を得ています。朝倉川育水フォーラムの活動については、裏表紙をご覧ください。



山中湖村観光課



1.山梨県立富士湧水の里水族館は、淡水魚を観察できる珍しい水族館です 2.森と水のつながりを認識し、育水を体感できる環境教育 3.山自然が生み出す上質な水とそ
中で行うサウナ体験が話題 4.山梨県の新たなブランド魚「富士の介」は、県内の飲食店や道の駅などで味わえます 5.山の傾斜と降雨量が少ない気候が、良質な甲州ワインを
つくり出す

県民の生活を支える地下水の適正利用

生活用水の約50%、工業用水の約80%を地下水に依存する山梨県において、地下水は県民生活や地域産業の基盤です。そのため、地下水および水源地域の保全に関する条例を設置し、例えば地下水を採取する揚水設備を設置する際には事前の届出を必要とするなど、事業者等に適正な指導を行うと同時に、地下水採取量や地下水位を把握し、地下水資源の保全と適正利用を図っています。

また、次世代に向けて水の大切さや水辺環境の多様な価値を伝えるための環境教育や啓蒙活動も積極的に行っており、環境団体や民間企業と連携し、実際に森に入って水が生まれる仕組みを学ぶなど、体験型の学習プログラムを実施しています。忍野村にある「県立富士湧水の里水族館」でも、淡水魚の展示や特別展などが定期的に行われ、淡水魚や河川湖沼に対する理解を深めています。

未来に向けて、育みながら活かしていく

山梨県では、水資源を活用した新たな地域振興や事業創出にも取り組んでいます。エネルギー分野では、昔より水力発電が取り入れられてきましたが、近年では既存の水路を活用した小水力発電の普及を積極的に進めています。特に若彦トンネル湧水発電所は、湧水の一部を活用した小水力発電所で、水資源を活用した環境に優しい小水力発電の導

入を推進するためのモデル施設として整備されました。

特産物では、栽培面積、生産量日本一を誇るモモやブドウはもちろん、良質な水資源を活用したニジマスなどの養殖業も盛んです。山梨県水産技術センター忍野支所で開発された「富士の介」は、国内で初めてニジマスとキングサーモンを交配した山梨県オリジナルの魚です。湧水を使って養殖されるため臭みが少なく、きめ細かな身質と上品な脂、豊かなうま味が特長です。また日本ワインの産地として知られる山梨県ですが、日本酒についても2021(令和3)年に国税庁からGI*(地理的表示)「山梨」として指定されるなど高い評価を獲得。ワインに続いてのGI取得によって、全国でも珍しく県内で2種類のお酒でのGI取得を実現しました。他にも、キャンプ場などでテント型のサウナを設置して自然の中で楽しむ「自然サウナ」のプロジェクトもスタートするなど、時代に合わせた新たな試みが続々と生まれています。

こうした多様な取り組みは、持続可能な水利用を踏まえ、豊かできれいな山梨の水の魅力を国内外に向けて発信し、浸透させていくことにつながっています。多くの恩恵を与えてくれる水資源を大切に守り育てながら、暮らしに活かしていくことで、自然と人が共生していくための循環が生み出されているのです。

※地域の共有財産である「地域名」の適切な使用を促す制度で、正しい産地であること、一定の基準を満たした品質であることを示します。



忍野八海MAP

忍野八海は、山梨県富士山の伏流水による8つの湧泉池です。出口池を除いた7つの池は、最も有名な湧池を中心に徒歩圏内に点在しています。8つの池には、水や雨を司る八種の竜王が祀られているといわれ、池のそばにある石碑には、それぞれ御神歌と竜王の名前が刻まれています。

7 七番霊場 鏡池

湧水量は少ないが、富士山が鏡のように映り、古くは鯨池とも呼ばれた。この水自体に善悪を見分ける霊力が宿っていると言われる。



御神歌 そこすみて のときき池ハ これそこの しろたへの雪の しつくなるらし

8 八番霊場 菖蒲池

菖蒲が自生しており、かつて疫病が発生してもこの池の菖蒲を巻き付けると治ると言われた。天気のいい日には美しい富士山が見える。



御神歌 あやめ草 名におふ池ハ くもりなき さつきの鏡 みるこちせり

6 六番霊場 濁池



とある行者が一杯の水を求めたが断られたことに怒り、池が濁ったという伝説が残る。実際は濁っておらず、阿原川につながっている。

御神歌 ひれふらす 龍の都のあらましも くみてしれとや にごる池水

4 四番霊場 銚子池



酒を注ぐ銚子の形に似ていることから名付けられた。婚礼の夜に身投げした花嫁の悲しい伝説が残る、「縁結びの池」とも言われる。

御神歌 くめはこそ 銚子の池の さくらん もとより水に なみのある川

2 二番霊場 お釜池



八海の中で最も小さいが、底が深い。昔は釜の中で湯が沸騰するように水が湧いていたことからこの名前がつけられたと言われる。

御神歌 ふじの根の ふもとの原に わきいつる 水ぞこの世の おかまなりける

1 一番霊場 出口池



最も離れた場所にあるが、最も面積が大きく透き通った霊水の池。溶岩塊の下より湧水があり、桂川の水源の一つになっている。

御神歌 あめつちの ひらけるときに うごきなき 御山の水の 出口とふとし

5 五番霊場 湧池

忍野八海の中央に位置し、直径12メートル、深さ5メートルで、湧水量は忍野八海一を誇る。透明度も高く、セキショウモが群生している。

御神歌 いまもなほ わく池水に 守神の すへの世かけて かわらぬそしる



3 三番霊場 底抜池

榛の木林資料館の中にあり、最深部でも1.5メートルしかないと言われていたが本当の水深は不明。お釜池と水脈がつながっていると言われる。

御神歌 くもからに つみへきへなん 御ほとけの ちかひぞふかき そこぬけの池

新社長就任のご挨拶

2022(令和4)年7月21日、代表取締役社長に後藤雅司(前・常務取締役)が就任しました。
新社長の後藤より、ご挨拶申し上げます。



代表取締役社長 後藤 雅司

略歴	
1984年4月	フジクリーン工業株式会社入社
2012年3月	品質保証部長
2013年3月	第二開発部長
2014年7月	開発部執行役員
2017年7月	取締役
2020年7月	常務取締役
2022年7月21日	代表取締役社長 就任

このたび、前任の木村秀昭の後任として、代表取締役社長に就任いたしました。社長という大役を仰せつかり、身に余る光栄であると同時に責任の重さを痛感しています。

現在、浄化槽を取り巻く環境は、カーボンニュートラルによる脱炭素化・省エネ化やSDGs、リサイクルを始めとした循環型社会へ大きく舵を切っています。さらに、終息が見えないコロナウイルスへの対応、原油価格の高騰による原材料費や物流費の高騰、ロシア・ウクライナ情勢による影響など、将来に向けての不確実性が増しています。先行きが不透明な状態ではありますが、こうした環境の変化へも柔軟に対応していくことが必要だと感じています。

予想を上回るスピードで社会環境が変化する中、継続的に会社が発展していくためには、新たな価値創造が必要となります。国内・海外を問わず排水処理の性能により一層こだわり、施工・維持管理技術者の方々へのフォローに尽力し、売りっぱなしにしない体制で「世界ブランド」の企業を目指していきたいと考えています。また、デジタル化の観点からICT、IoTを活用した業務の効率化や製造工場での作業環境改善も重要なテーマと考えておりますので、スピード感を持って対応していきたいと思っております。

これまでの皆様からの多大なるご支援、ご協力に深く感謝をするとともに、引き続きお力をお借りしながら、社会の求めに応える装置を提供し、より一層、会社の発展に全力を尽くして参る所存です。今後とも、皆様のご指導ご高配を賜りますようお願い申し上げます。

2022年7月 後藤雅司

Webサービス 浄化槽の設置や維持管理などの業務をサポートするWebサイトコンテンツをご紹介します!

フジクリーンのWebサイトでは、浄化槽にかかわる人の業務をサポートする便利なコンテンツをご用意しています。

■ 処理対象人員算定シミュレーター

浄化槽を設置する建物の建築用途と算定単位を入力するだけで、人員算定ができるコンテンツです。



■ ダウンロードコンテンツ

浄化槽の申請、施工、維持管理まで、工程ごとに必要な書類が一括でダウンロードできます。



働きがい向上紹介 07 社員の挑戦を後押しする「社内表彰制度」

フジクリーンでは、年に一度、優秀な成績をおさめた社員や事業所を表彰する制度があります。表彰の内容は、「優秀社員表彰」「製造職 優秀社員表彰」「優良事業所表彰」「安全事業所表彰」「QCサークル活動表彰」、そして今年から新たに創設した「新人賞」の計6部門です。業務への取り組み方やその功績などを評価することで、社員のモチベーションを高め、挑戦する意欲を育てています。



各表彰部門の概要

- **優秀社員表彰** 能力を十分に発揮し、さらに課題への挑戦や変革を行い、会社に貢献した社員におくられる
- **製造職 優秀社員表彰** 常に業務に励み、能力を十分に発揮し、他の社員の模範となる社員におくられる
- **優良事業所表彰** 1年を通じて優秀な成績をおさめた事業所
- **安全事業所表彰** 労働災害および事故防止に努力し、その成果が認められた事業所
- **QCサークル活動表彰** 製造現場の自主改善活動を推進し、QCDの向上に貢献した社員におくられる
- **新人賞** 2年間の教育期間が設けられている新卒入社社員に対し、その教育課程において特に職務能力の向上に励んだ社員におくられる

優秀社員表彰の受賞理由

2022(令和4)年は3名の事務職員が受賞しました。

- 輸出管理体制の構築実現。コンプライアンス遵守に貢献
- 業務の電子化・ペーパーレス化の促進。Faxから電子化中心への業務移行の推進に貢献
- 直接アプローチ採用や留学生採用など新たな手法の採用活動を促進。採用人数の大幅増に貢献

もっと
motto!
広げよう

水環境をきれいに
する取り組み

〈愛知県豊橋市〉
特定非営利活動法人
朝倉川育水フォーラム



理事長 大谷 忠興さん(右)
特別理事 高橋 豊彦さん(左)

いくすい
「育水」に込めた想いを軸に、
ホテルの回復と保全を通じて持続可能な社会へ。



水質調査ではさまざまな水生生物と触れ合うこともできます



企業や学校など、地域の人々が
大勢参加する530大会



朝倉川沿いを
飛び交う
ゲンジボタル

豊橋商工会議所が創立100周年を迎えた際、「これからは経済活動だけでなく社会に向けた活動もしていくべきだ」という提言が記念誌に掲載されました。朝倉川育水フォーラムは、これをきっかけに当時の青木徳生副会長が中心となり、賛同する商工会議所の会員や流域の自治会、企業等によって1995(平成7)年に創設。豊橋市内を流れる朝倉川流域を中心に、ホテルの回復と保全を通じた流域循環型社会の実現を目指した活動をスタートさせました。成長過程で水中、土中、空中のすべてを生活域とすることから環境指標生物と言われるホテルを「優先種」と定め、市民生活と自然が共存する取り組みを展開しています。

その活動の第一歩が、現在も続く「朝倉川^{ゴミ}530大会」です。ホテルの回復には餌になるカワニナを増やす必要があるため、川の水質改善をめざして延長約8キロメートルにわたるゴミ拾いを行っています。毎年2,000人を超える人々が集まることで、地域に環境意識を根付かせ不法投棄減少にもつながっています。また愛知県と連携した「水辺の緑の回廊」事業で

は、朝倉川の中～上流域で、約10,000人のボランティアによる44,000本の植樹を行いました。その後も枝打ちや間引きなどのメンテナンスを継続的に実施しており、これら河畔林が川辺の光を遮り水温の上昇を抑えられることでホテルの繁殖を助けています。こうした取り組みが実を結び、今では、毎年、朝倉川周辺を多くのホテルが飛び回り、多様な生物が棲む川へと変化を遂げています。

さらに次世代への継承を視野に、源流部の多米町滝ノ谷にビオトープを建設し自然を育みながら環境学習の場として活用しています。また、「川ガキ(川で遊ぶ子ども)の再生」もビジョンの一つに掲げ、子どもたちが身近に自然と触れ合う機会を積極的に提供しています。「育水」は「水を育てる」ためにできることをやっていくという活動そのものを表し創られた言葉です。朝倉川育水フォーラムでは、「育水」という言葉の普及も含め、今後も地域の声に耳を傾けながら、持続可能な社会を目指しています。

※朝倉川育水フォーラムでは、大切な理念を守るため、「育水」ということばを2011年3月に商標登録しています。

美しい水を守る
フジクリーン工業株式会社

本社 名古屋市千種区今池四丁目1番4号 〒464-0850 TEL(052)733-0325 <https://www.fujiclean.co.jp>

札幌支店 (011)738-5075	宇都宮営業所 (028)625-4650	三重営業所 (059)213-5520	宮崎営業所 (0985)32-3064
東北支店 (022)212-3339	群馬営業所 (027)327-5611	和歌山営業所 (073)422-3634	鹿児島営業所 (099)257-3501
東京支店 (03)3288-4511	埼玉営業所 (048)660-5050	広島営業所 (082)843-3315	沖縄営業所 (098)862-9533
名古屋支店 (052)249-5100	千葉営業所 (043)206-5171	高松営業所 (087)869-8680	
大阪支店 (06)6396-6166	新潟営業所 (025)271-8668	松山営業所 (089)967-6123	
福岡支店 (092)441-0222	山梨営業所 (055)275-9300	高知営業所 (088)803-1520	
盛岡営業所 (019)604-2527	松本営業所 (0263)27-2080	佐賀営業所 (0952)31-9151	
郡山営業所 (024)937-0800	岐阜営業所 (058)271-1131	熊本営業所 (096)388-3571	
茨城営業所 (029)839-2271	静岡営業所 (054)286-4145	大分営業所 (097)558-5135	



発行 2022年10月1日
フジクリーン工業株式会社「水の話」編集室